

ペーパークラフトで

# 水晶の結晶を作ってみよう！

用意するもの：はさみ、カッターナイフ、定規、のり、つまようじなど

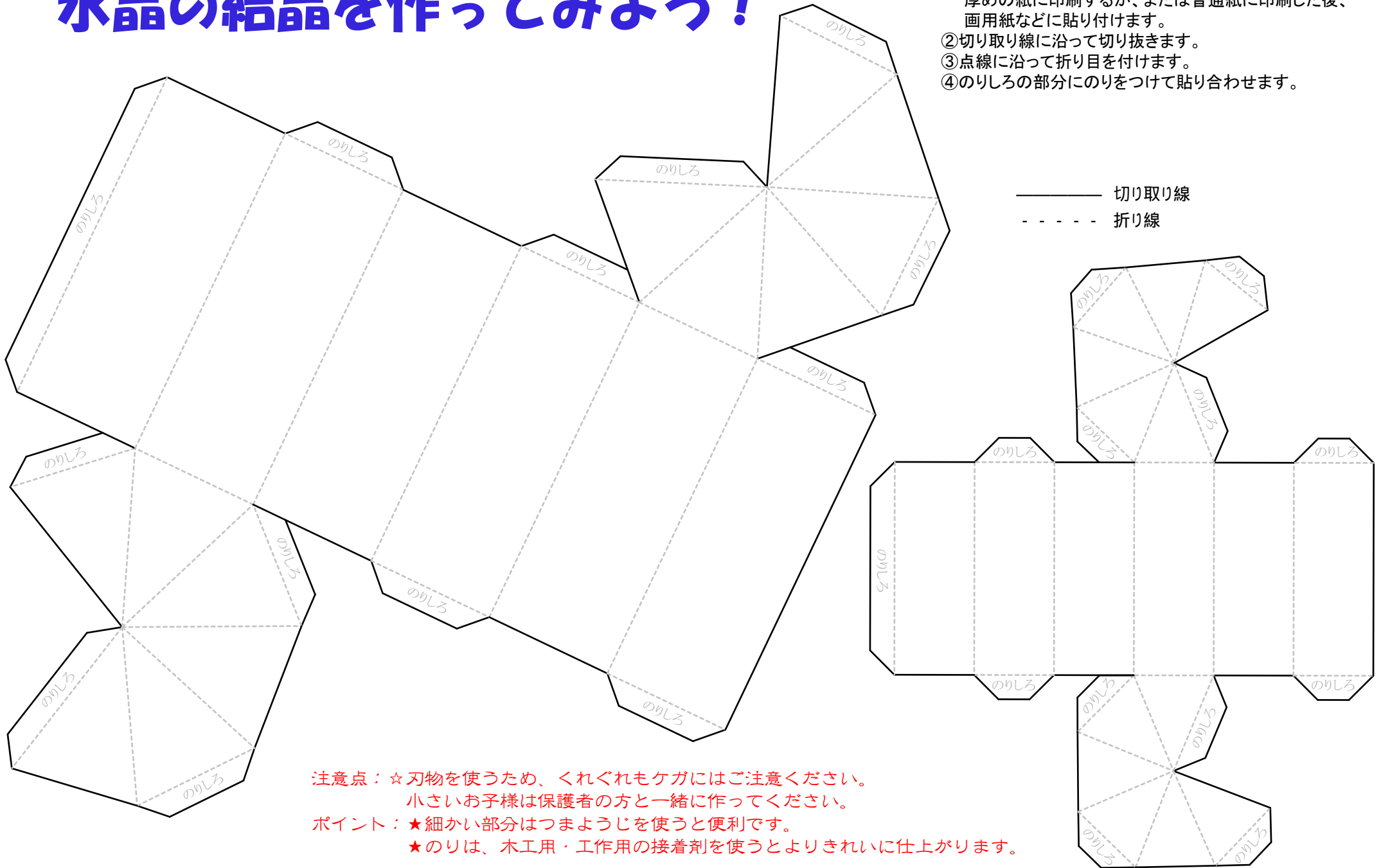
作り方： 展開図を印刷します。

厚めの紙に印刷するか、または普通紙に印刷した後、  
画用紙などに貼り付けます。

②切り取り線に沿って切り抜きます。

③点線に沿って折り目を付けます。

④のりしろの部分にのりをつけて貼り合わせます。



注意点：☆刃物を使うため、くれぐれもケガにはご注意ください。

小さいお子様は保護者の方と一緒に作ってください。

ポイント：★細かい部分はつまようじを使うと便利です。

★のりは、木工用・工作用の接着剤を使うとよりきれいに仕上がります。

# すいしょう 水晶って何だろう？



山梨ジュエリーミュージアム  
Yamanashi Jewelry Museum

自由研究ミニブック2020

みちか み こうぶつ せきせい  
身近でよく見られる鉱物に「石英」があるよ。

せきせい どうめい すいしょう よ むかし やまなしけん  
石英の透明なものを水晶と呼ぶよ。昔は山梨県

すいしょう  
でもたくさんの水晶がとれたんだ。

ろっかくちゅうじょう どうめい けっしょう  
六角柱状の透明な結晶になるんだよ。



すいしょう げんせき  
水晶の原石



すいしょう はだかいし  
水晶のルース(裸石)

げんせき  
シトリンの原石



アメシストのジュエリー



げんせき  
アメシストの原石

やまなし  
山梨ジュエリーミュージアムでは、

きかくてん すいしょう  
企画展「ジュエリーをたのしむ3ー水晶とメノウ」

かいさい  
を開催しているよ。

すいしょう み め ちが おな せきせい なかま  
水晶とメノウは、見た目が違うけれど同じ石英の仲間だよ。

すいしょう いろ たと ま  
水晶には、いろいろな色があるんだ。例えば、混ざりもの  
があったり、熱が加わったりすることで色が変わるよ。

すいしょう  
いろいろな水晶ですてきなジュエリーがつけられているよ。

すいしょう けっしょう だいひょうてき かたち つく  
水晶の結晶のなかで代表的な形をペーパークラフトで作ってみよう！

きみ いろ けっしょう  
君なら、どんな色の結晶にする？

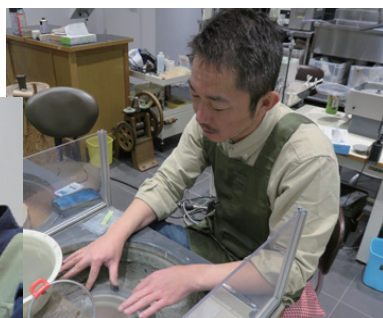
## しよくにん わざ 職人さんの技をみてみよう

じつえんこうぼう ききんぞくかこう ほうせきけんま すいしょうびじゅつちようこく  
実演工房では、貴金属加工・宝石研磨・水晶美術彫刻の  
しよくにん さぎょう ようす み  
職人さんが作業する様子を見ることができよ。

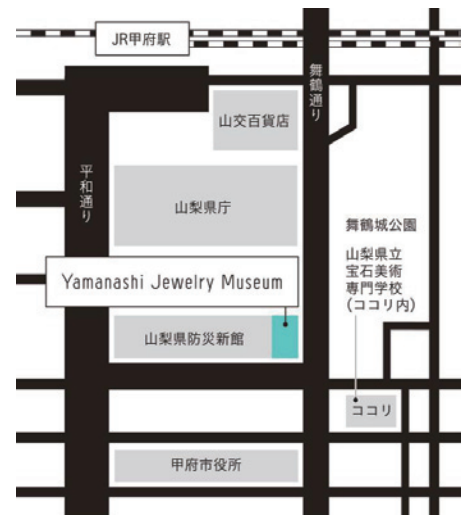


かいさいび まいしゅうどにちしゅくじつ  
開催日: 毎週土日祝日

たいけんこうぼう たいけんしどう ばあい  
\*体験工房で体験指導している場合は、  
み  
見られないことがあります。



〒400-0031 山梨甲府市丸の内1-6-1  
山梨県防災新館1階(山梨県庁内)  
TEL 055-223-1570 FAX 055-223-1572  
<https://www.pref.yamanashi.jp/yjm>



開館時間: 10:00~17:30(最終入館 17:00)  
休館日: 火曜日(祝日の場合は、その翌日)  
入館料: 無料